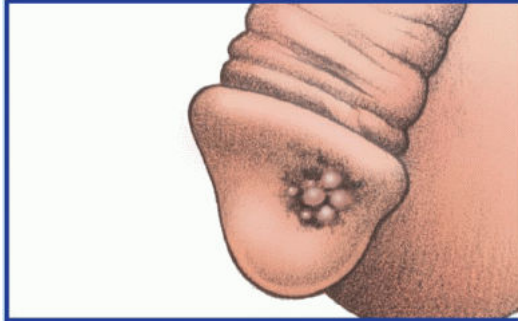


DOENÇAS DO PÊNIS/ TESTÍCULOS

Tumores do pênis

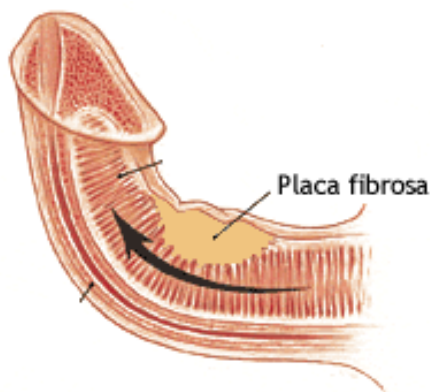


Os tumores malignos do pênis podem ser muito agressivos, devido ao seu rápido crescimento e metastização (aparecimento de focos tumorais noutras locais do corpo). Para agravar a situação, o diagnóstico é frequentemente muito tardio, pois os homens nem sempre procuram imediatamente ajuda médica. No entanto, os casos identificados numa fase inicial têm uma excelente resposta ao tratamento e

praticamente não provocam mortalidade.

Assim, todos os homens com uma lesão nova no pênis, que não resolve em menos de 2 semanas, ou que não melhora com tratamentos locais que já tenham sido tentados, devem procurar imediatamente um urologista, um dermatologista ou o seu médico de família.

Curvatura do pênis



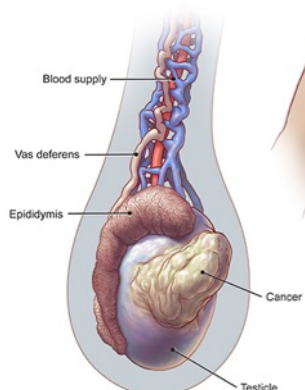
A curvatura adquirida do pênis, também chamada de Doença de La Peyronie, é uma consequência da inflamação crónica de uma das camadas do pênis, de causa frequentemente desconhecida. Afecta cerca de 5% dos homens.

A fase inicial da doença é caracterizada por dor no pênis acompanhando a erecção e aumento progressivo da curvatura. Nesta fase, o tratamento visa interromper o processo inflamatório, estabilizando a curvatura e aliviando a dor. Numa fase posterior da

doença, a dor desaparece, mas a curvatura persiste, podendo causar dificuldade nas relações sexuais ou dor na parceira.

Nesta fase, a medicação já não é eficaz, e poderá estar indicada a realização de uma intervenção cirúrgica para reduzir a curvatura.

Tumores do testículo

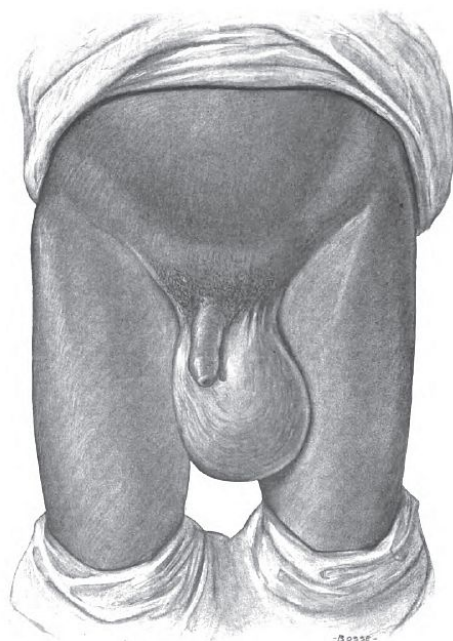


Embora relativamente raros, os tumores do testículo são a doença maligna mais comum entre os 15 e os 35 anos de idade, e a sua incidência tem vindo a crescer. Há vários factores que aumentam o risco, tais como uma história de criptorquia (testículo não descido), infertilidade ou algumas doenças genéticas.

Os tumores do testículo são identificados quando o doente dá conta um nódulo anormal durante a palpação do testículo, frequentemente durante o banho (quando o escroto está mais relaxado), sendo útil a comparação com o outro lado. Sempre que tal se verifique, mesmo que não haja dor associada, é mandatória a realização de uma ecografia testicular. No caso de confirmação ecográfica, o doente

deverá ser observado urgentemente por um urologista (em menos de 2 semanas). O tratamento passa sempre pela realização de uma cirurgia para remoção do testículo (orquidectomia radical), à qual poderá ser associada quimioterapia ou radioterapia, dependendo do tipo e estágio da doença. Hoje em dia, o prognóstico é excelente na maioria dos casos.

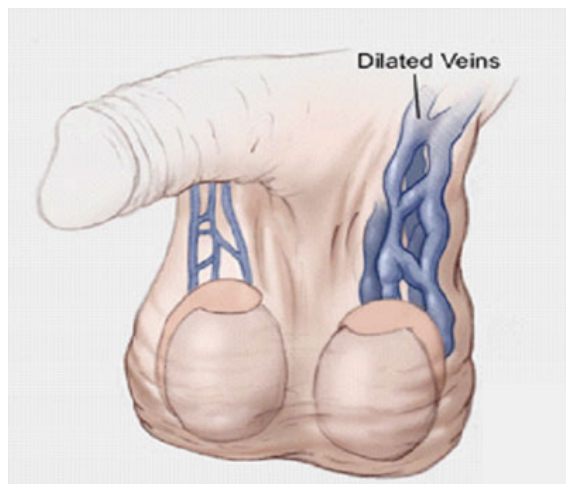
Hidrocele



O hidrocele é uma acumulação anormal de líquido entre duas das camadas que constituem o escroto (a bolsa que contém os testículos), causando assim aumento do volume do mesmo. Este problema pode ser apenas de um dos lados, causando assimetria significativa, ou ser bilateral. Recomenda-se, na maioria dos casos, a realização de uma ecografia escrotal para despiste de outras doenças que provocam este aumento de volume, a qual é absolutamente obrigatória no homens de idade jovem - devido ao maior risco de tumor do testículo.

Uma vez confirmado, o tratamento está recomendado quando o aumento de volume é muito significativo ou provoca incómodo ao doente. Este tratamento consiste numa cirurgia simples, que poderá ser realizada em ambulatório (sem necessidade de internamento), com resolução definitiva do problema.

Varicocelo



O varicocelo corresponde, de uma forma simples, a varizes das veias que drenam o testículo, e que podem ser palpadas no escroto. É mais frequente do lado esquerdo, e está presente em muitos homens sem que daí decorra qualquer problema. Contudo, nalguns homens, o varicocelo pode provocar dor ou desconforto no escroto, atrofia do testículo ou problemas de fertilidade, estando indicado o seu tratamento nesses casos. Este tratamento consiste na realização de uma cirurgia simples para laqueação destas veias, a qual poderá ser realizada em ambulatório (sem necessidade de internamento), com elevada taxa de sucesso.